

# 资产评估行业统一信息平台

党建系统操作手册（1.00 版本）

Operating Manual



编号: X-CASPASS-0032

北京小尺网络科技有限责任公司

Beijing Xiaochi Network Technology Co., Ltd

# 目录

第一章 简介.....	1
1.1 目的.....	1
1.2 术语和缩写.....	1
第二章 产品介绍.....	1
2.1 产品介绍.....	1
2.2 产品定位.....	2
2.3 版本说明.....	2
第三章 运行环境.....	2
3.1 系统支持.....	2
3.2 浏览器支持.....	2
第四章 操作说明.....	3
4.1 系统入口.....	3
4.2 个人端党建信息填报说明.....	4
4.2.1 填报方式.....	4
4.2.2 填报内容.....	4
4.3 机构端党建信息填报说明.....	6
4.3.1 机构端党建信息入口.....	6
4.3.2 党建信息填报内容讲解.....	6
4.3.3 机构端代表、委员任职情况信息填报入口.....	8
4.3.4 机构端党建信息提交.....	10
4.4 地方协会党建管理说明.....	10
4.4.1 地方协会党建系统入口.....	10
4.4.2 地方协会党建视窗介绍.....	10
4.4.3 地方协会查看机构及人员信息介绍.....	13
4.4.4 地方协会党组织管理.....	15
4.4.5 地方协会党建指导员管理.....	20
4.4.6 党建信息省级汇报.....	21
4.4.7 党建信息统计分析查看.....	22
4.5 中评协党建管理说明.....	22
第五章 常见问题与解答.....	23

## 第一章 简介

### 1.1 目的

为提升行业党建信息化水平，依托资产评估行业管理统一信息平台的基础层数据，拓展会员管理数据功能，构建起负责提取、分析、管理基础层数据的应用模块，收集行业党建和统战工作基本信息，指导行业各级党组织、协会、评估机构的管理人员使用资产评估行业管理统一信息平台党建系统，制作本操作手册。

### 1.2 术语和缩写

本文档中涉及的相关术语，方便阅读人员理解。

缩略语	定义
行业管理平台	为资产评估行业管理统一信息平台的缩写，下文中将以缩略语出现。
全国行业党委	为中国资产评估行业党委缩写，下文中将以缩略语出现。
中评协	为中国资产评估协会缩写，下文中将以缩略语出现。
<b>【】</b>	出现该字符，表明为按钮或链接，可进行点击操作。
<b>文字</b>	加粗文字表明需要重点关注，以免造成操作风险。

## 第二章 产品介绍

### 2.1 产品介绍

行业管理平台党建系统实现了党建信息数据采集与整合、数据挖掘分析、并将数据以可视化的方式进行呈现，同时实现信息交互与共享目的。

## 2.2 产品定位

行业管理平台党建系统包含以下几个部份：个人信息完善、机构信息填报、地方协会党建信息汇总与填报、中评协行业党建统计分析及应用。

个人党建信息可在入会、信息编辑、年检时进行补充填报；评估机构可根据评协的要求，对所在人员及机构党建情况进行汇总填报；地方协会（省级行业党委）可对机构提交的党建信息进行汇总，生成相对应的统计分析报表，并可进行向上级党委进行汇操作；中评协（全国行业党委）可对所有行业内的党建信息进行查询、统计分析、生成报表。

## 2.3 版本说明

本文档当前版本是 V1.0 版本，具体可参考版本记录中的内容。

# 第三章 运行环境

## 3.1 系统支持

党建系统与行业管理平台系统要求一致，支持 Windows 系统，版本为 10 以上，支持 MAC 系统。

## 3.2 浏览器支持

浏览器支持 Edge、谷歌、360 浏览器、火狐浏览器，不支持 IE 浏览器。

## 第四章 操作说明

### 4.1 系统入口

中评协官网 (<http://www.cas.org.cn/>) 左侧栏，登录【资产评估行业管理统一信息平台】，登录行业管理平台，个人、机构、地方协会分别根据本手册 4.2、4.3、4.4 的内容，进入行业管理平台党建系统。



## 4.2 个人端党建信息填报说明

### 4.2.1 填报方式

新会员可在登记时填报，填写党建信息。

已登记的会员可在【个人中心】-【业务办理】-【基本信息变更】中进行编辑填写，也可在年检时补充党建信息。

非会员且已完成实名认证注册用户，如未在本机构列表下时，可由机构管理员在【机构人员管理】-【添加机构人员】中将其加入到机构下，并补充填写党建信息。

非注册用户可由机构管理员直接在【机构人员管理】-【添加机构人员】中，手动填写党建信息。

### 4.2.2 填报内容

根据用户政治面貌进行选择性填写，当选择了“中共党员”、“预备党员”时，需要填写入党时间，所在党组织根据机构党组织自动填入。如不在机构党组织下，可由机构管理人员进行修改关联。选择其它的选项时，不需要填写入党时间，党组织关系也不进行自动关联。

代表、委员任职情况如没有任职，请选择“未任职”，主要社会兼职、省部级以上获奖情况、党建和统一点培训情况为选择性填写，有则填写，没有则留空白。

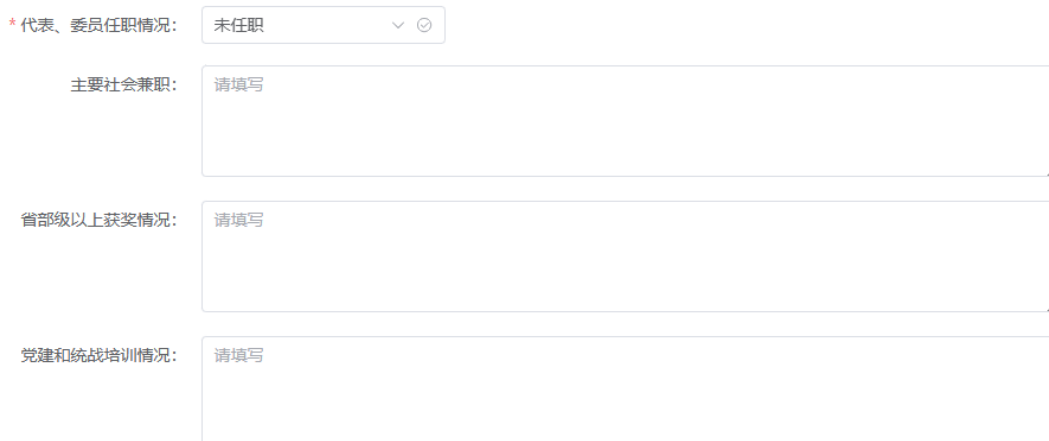


图 1 相关的填写区域预览

当代表、委员任职情况如不是“未任职”时，需要补充相应的内容。

当是全国级时，需要选择届次信息，如下图所示：

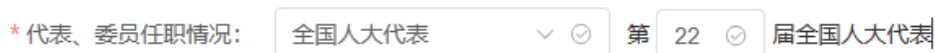


图 2 全国级填写内容

当是省级时，需要选择省和届次信息，如下图所示：



图 3 省级填写内容

当是市级时，需要选择省市及届次信息，如下图所示：



图 4 市级填写内容

当是县级时，需要选择省市县和届次信息，如下图所示：



图 5 县级填写内容

当是县乡级时，需要选择省市县乡和届次信息，如下图所示：

\*代表、委员任职情况： 乡镇级党代表 北京市/北京市 平谷区 XX乡 第 22 届 扁乡镇级党代表

图 6 县乡级填写内容

填报内容完成后，会根随基础信息变更、年检信息确认、入会信息填报一同提交至系统中。

## 4.3 机构端党建信息填报说明

### 4.3.1 机构端党建信息入口

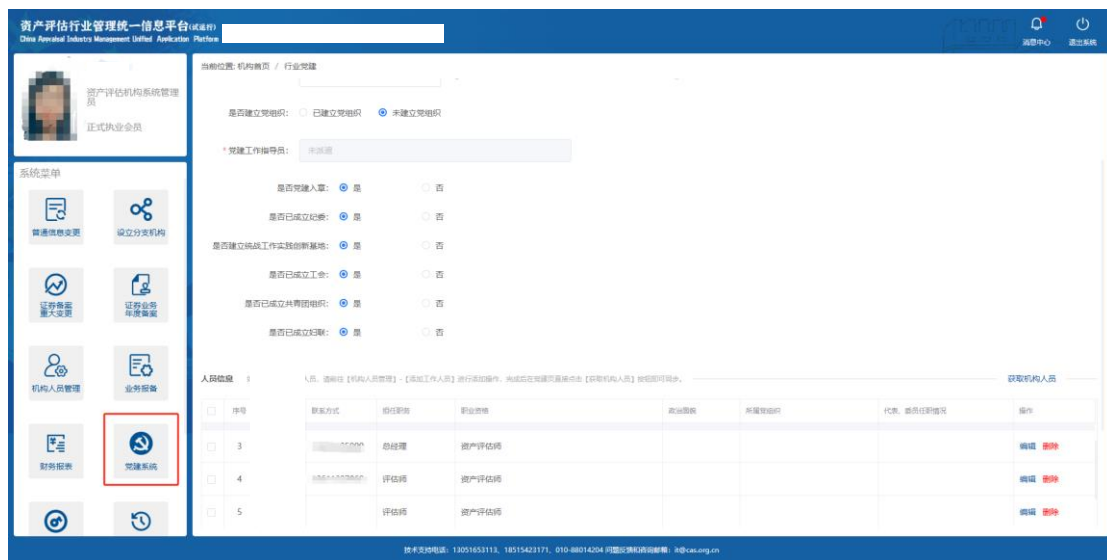


图 7 机构端党建系统入口图

机构端党建入口，用户可点击左侧【党建系统】按钮，即可进入该系统。

### 4.3.2 党建信息填报内容讲解

如机构未设立党组织，请选择【未建立党组织】按钮，点击后如下图所示：



\* 从业人员数量:  ⓘ 默认为您机构下的所有从业人员, 如与您实际的从业人员数不一致, 请您修改。

是否建立党组织:  已建立党组织  未建立党组织

\* 党建工作指导员:

是否党建入章:  是  否

是否已成立纪委:  是  否

是否建立统战工作实践创新基地:  是  否

是否已成立工会:  是  否

是否已成立共青团组织:  是  否

是否已成立妇联:  是  否

图 8 未设立党组织机构信息填报项

如机构已设立党组织, 请选择【已建立党组织】按钮, 点击后如下图所示:

\* 从业人员数量:  ⓘ 默认为您机构下的所有从业人员, 如与您实际的从业人员数不一致, 请您修改。

是否建立党组织:  已建立党组织  未建立党组织

\* 党组织名称:  ⓘ 如党组织信息未能展示, 请您确认输入的信息是否正确, 或是联系上级党组织添加。  
请您选择本机构所属组织名称。

党组织书记:  ⓘ 您不可以变更党组织党支部书记信息。

\* 党建工作指导员:

是否党建入章:  是  否

是否已成立纪委:  是  否

是否建立统战工作实践创新基地:  是  否

是否已成立工会:  是  否

是否已成立共青团组织:  是  否

是否已成立妇联:  是  否

图 9 已建立党组织机构信息填报项

从业人员数量由系统自动带入, 可根据机构的详细情况进行修改, 为必填项, 同时, 只能填写正整数。

党组织名称为输入选择项, 输入相关的党组织名称, 系统会自动显示出对应党组织信息, 机构管理员可选择正确的内容。

\* 党组织名称:  如党组织信息未能展示, 请您确认输入的信息是否正确, 或是联系上级党组织添加。

党组织书记:  您不可以变更党组织党支部书记信息。

党建工作指导员:  您未选择党建工作指导员。

是否党建入章:  是  否

图 10 输入党委名称自动显示对应党委信息

党组织书记与党建工作指导员为不可编辑状态，当选择了党组织名称后，自动填入相关信息，无需进行任何操作。

相关的单选项分为“是否党建入章”、“是否已成立纪委”、“是否建立统战工作实践创新基地”、“是否已成立工会”、“是否已成立共青团组织”、“是否已成立妇联”几项内容，根据机构的情况自行选择【是】或【否】。

### 4.3.3 机构端代表、委员任职情况信息填报入口

信息由行业管理平台提供，可点击【获取机构人员】按钮，进行拉取人员信息，拉取后的人员信息将展示在列表中，可以进行相应的【编辑】、【删除】操作。

人员信息 如列表中没有相关人员, 请前往【机构人员管理】-【添加工作人员】进行添加操作, 完成后在党建页直接点击【获取机构人员】按钮即可同步。 获取机构人员

序号	姓名	联系方式	担任职务	职业资格	政治面貌	所属党组织	代表、委员任职情况	操作
5	陈小龙		评估师	资产评估师				编辑 删除
6	胡月龙	18810382665	其它	资产评估师			未任职	编辑 删除
7	王雪峰	15811361949	其它	资产评估师				编辑 删除
8	王戈	18610813203	评估师	资产评估师				编辑 删除
9	张雪霏	13810228960	资产评估师	资产评估师				编辑 删除
10	刘佳	18516853318	其它	资产评估师				编辑 删除

批量删除 知道信息 < 1 2 >

图 11 机构端代表、委员任职情况信息填报

如有人员未在列表中，说明该人员未能加入到机构中，可以在【机构人员管理】-【添加工作人员】进行人员添加，添加完成后再进行拉取操作。

如某人员已不在机构工作，可以将该人员删除，该删除不影响正常的人员转出，只是在汇报中，不进行该人员的汇报操作（从该机构党组织中移除）。

如某人员信息缺失，未能填写完整，可以对其进行编辑操作，可点击【编辑】按钮，修改相关信息即可完成编辑操作。

The screenshot shows a modal window titled "创建人员信息" (Create Personnel Information) with a close button (X) in the top right corner. The form contains the following fields:

- \* 人员姓名: 王淑彬
- \* 联系电话: (empty)
- 性别:  男  女
- \* 出生日期: 1971-08-13
- \* 执业资格: 资产评估师
- \* 民族: 汉族
- \* 文化程度: 硕士
- \* 担任职务: 评估师
- \* 政治面貌: 群众
- \* 代表、委员任职情况: 未任职

At the bottom right, there are two buttons: "取消" (Cancel) and "确定" (Confirm).

图 12 编辑相关人员信息

#### 4.3.4 机构端党建信息提交

如已确认所填报的信息无误，即可点击【提交季度数据报送】按钮，信息将自动上传到所在地方协会（省级行业党委）。如发现有误，可以随时进行修改，提交后信息将自动更新为最新内容。

### 4.4 地方协会党建管理说明

#### 4.4.1 地方协会党建系统入口

地方协会管理人员可点击行业管理平台左侧菜单项中的【党建系统】，即可进入到党建系统中。

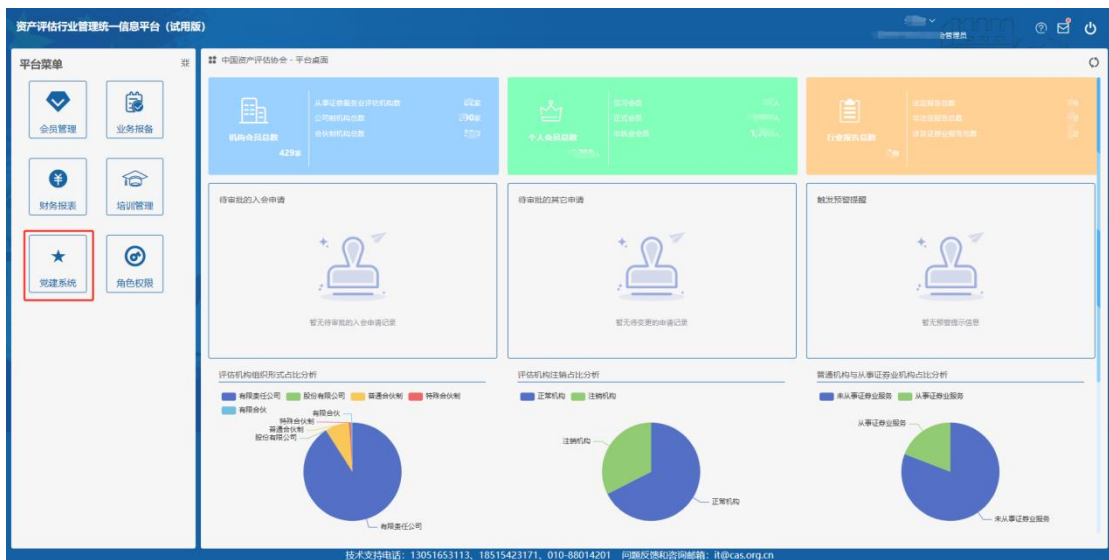


图 13 党建系统入口展示

#### 4.4.2 地方协会党建视窗介绍

地方协会管理人员进入党建系统后，在左侧，可看到全国行业党委及各省级行业党委的相关信息；右侧可看到依托所在地方协会的省级行业党委基本信息及相关的统计信息，如下图所示：